



De'Longhi Appliances  
via Seitz, 47  
31100 Treviso Italia

**KAFFEE-/CAPPUCINO-VOLLAUTOMAT**

DE

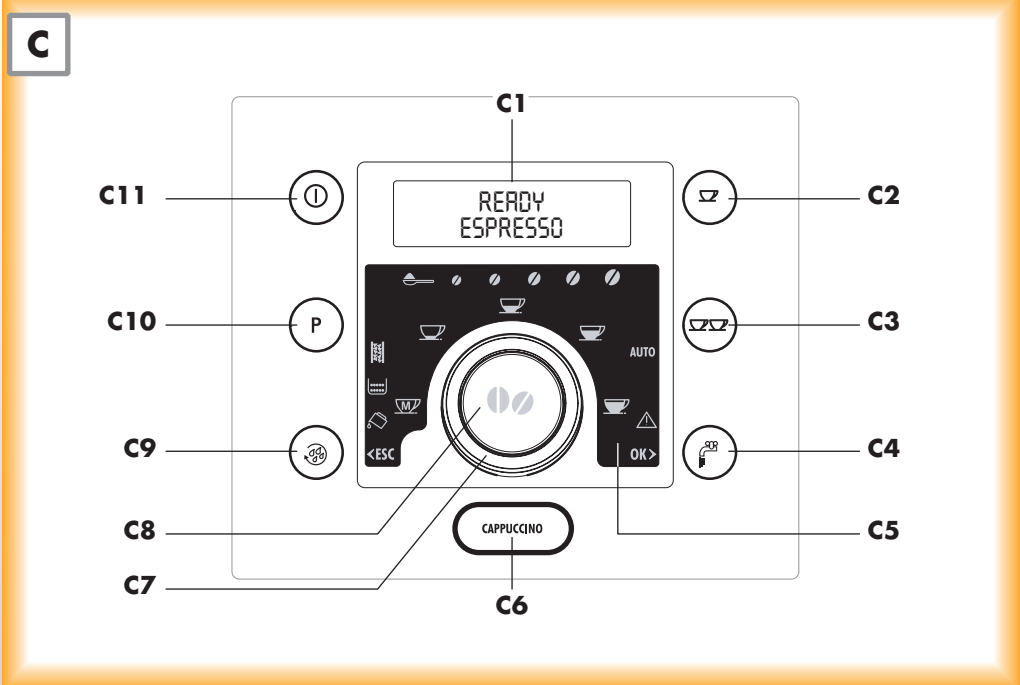
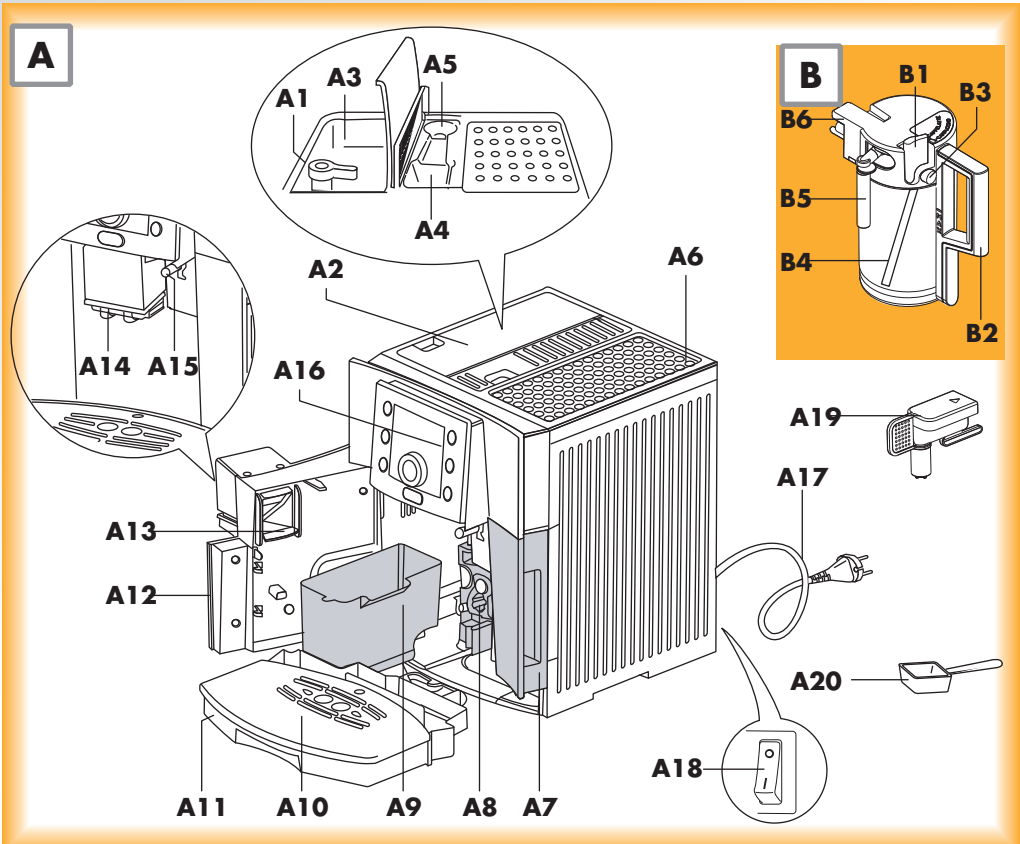
**COFFEE AND CAPPUCINO MAKER**

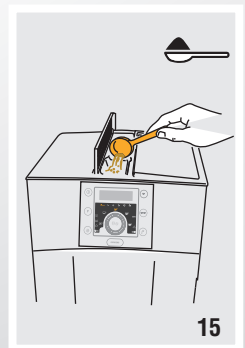
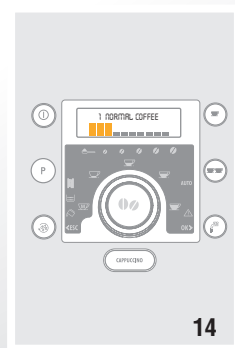
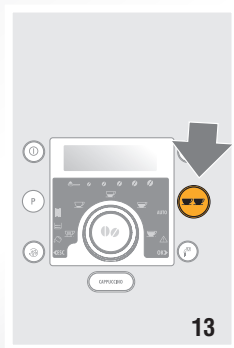
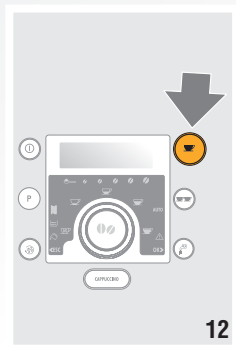
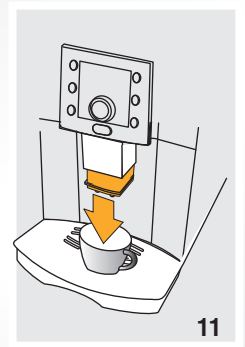
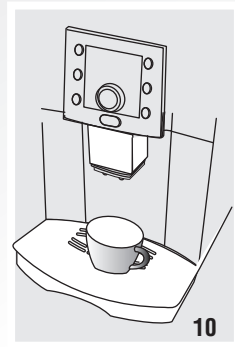
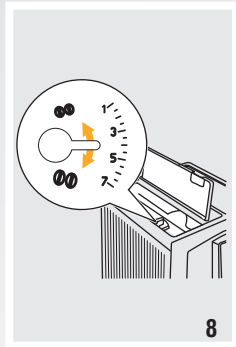
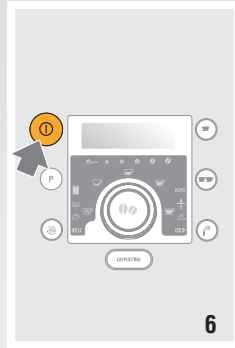
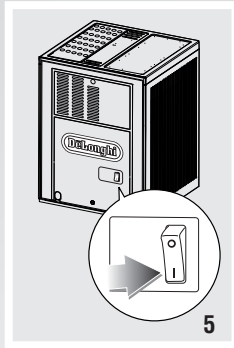
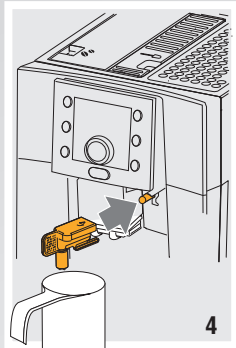
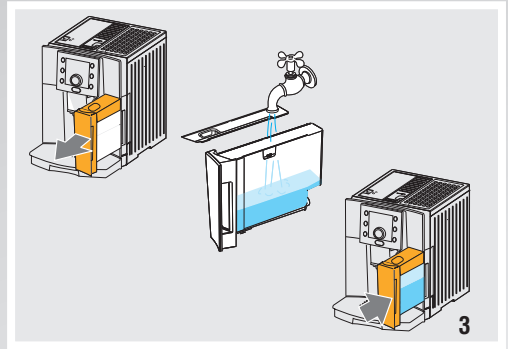
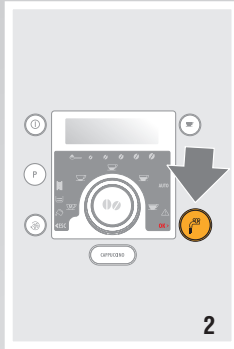
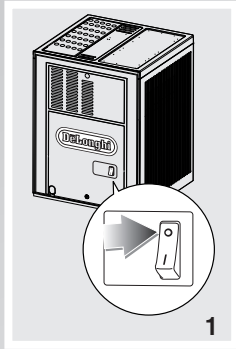
GB

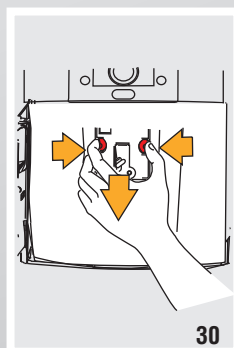
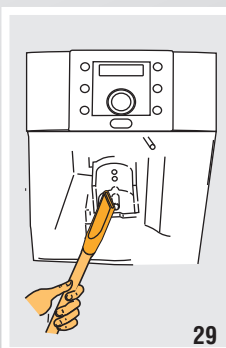
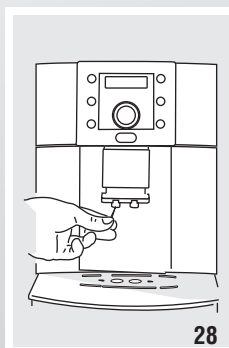
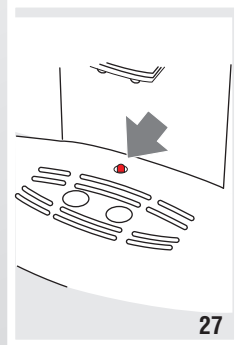
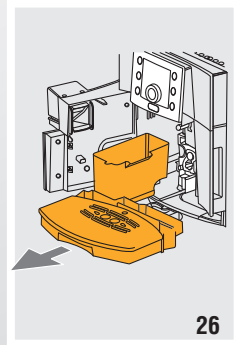
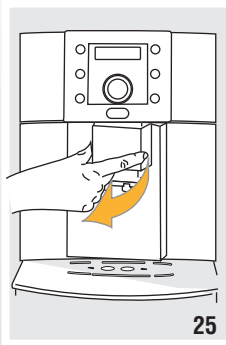
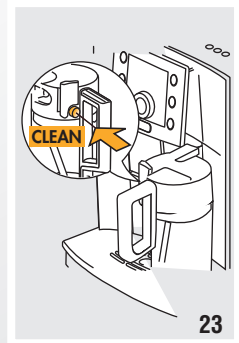
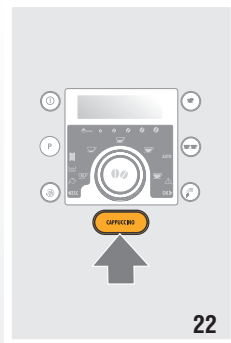
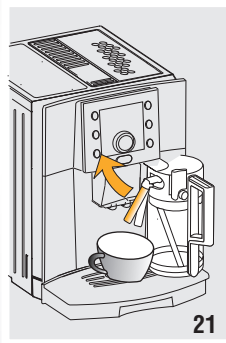
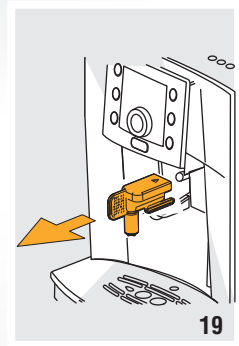
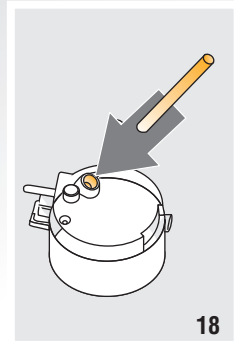
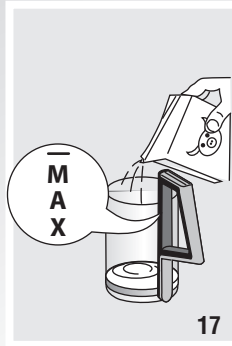
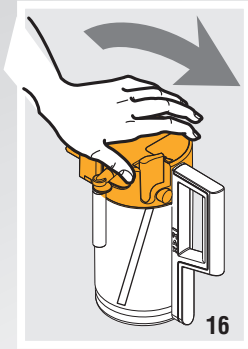
**ESAM5500**











# **INHALTSVERZEICHNIS**

<b>EINFÜHRUNG</b> .....	7
Symbole in dieser Bedienungsanleitung .....	7
Buchstaben in Klammern .....	7
Probleme und Reparaturen .....	7
<b>SICHERHEIT</b> .....	7
Grundlegende Sicherheitshinweise .....	7
Bestimmungsgemäßer Gebrauch .....	8
Bedienungsanleitung .....	8
<b>BESCHREIBUNG DES GERÄTES</b> .....	8
Beschreibung des Gerätes .....	8
Beschreibung des Milchbehälters .....	8
Beschreibung der Bedienblende (S. 3 - C ) .....	8
Bedeutung der Kontrolllampen.....	9
<b>ERSTE SCHRITTE</b> .....	9
Kontrolle des Transports .....	9
Installation des Gerätes.....	9
Anschluss des Gerätes .....	9
Erste Inbetriebnahme des Gerätes .....	10
<b>EINSCHALTUNG DES GERÄTES</b> .....	10
<b>AUSSCHALTUNG DES GERÄTES</b> .....	10
<b>ÄNDERUNG DER MENÜEINSTELLUNGEN</b> .....	11
Einstellung der Sprache .....	11
Einstellung der Uhr .....	11
Einstellung der automatischen Einschaltzeit .....	11
Einstellung der Temperatur .....	11
Einstellung der automatischen Abschaltung .....	12
Rückkehr zu den Werkseinstellungen (Reset) .....	12
Statistikfunktion .....	12
<b>ZUBEREITUNG VON KAFFEE</b> .....	12
Auswahl der Kaffeestärke .....	12
Auswahl der Kaffeemenge in der Tasse.....	12
Einstellung des Mahlwerks.....	13
Zubereitung von Kaffee mit Kaffeebohneni .....	13
Zubereitung von Kaffee mit vorgemahlenem Kaffee.....	13
Programmierung der Menge von „MEIN KAFFEE“ .....	14

<b>ZUBEREITUNG VON GETRÄNKEN MIT MILCH</b> .....	14
Füllen und Einsetzen des Milchbehälters..	14
Zubereitung von Cappuccino .....	14
Zubereitung von Milchschaum.....	15
Zubereitung von Milchkaffee .....	15
Zubereitung von warmer Milch .....	15
Reinigung des Milchbehälters nach dem Gebrauch.....	15
Programmierung der Kaffee- und Milchmengen in der Tasse .....	15
<b>ZUBEREITUNG VON HEISSWASSER</b> .....	16
Zubereitung .....	16
Änderung der Menge .....	16
<b>REINIGUNG</b> .....	16
Reinigung der Kaffeemaschine.....	16
Reinigung des Kaffeesatzbehälters.....	16
Reinigung der Abtropfschale.....	17
Reinigung des Wassertanks .....	17
Reinigung der Ausgüsse des Kaffeerauslaufs .....	17
Reinigung des Kaffeepulver- einfüllschachts .....	17
Reinigung des Maschineninnenraums .....	17
Reinigung der Brüheinheit .....	17
Reinigung des Milchbehälters .....	18
<b>ENTKALKUNG</b> .....	18
<b>PROGRAMMIERUNG DER WASSERHÄRTE</b> .....	19
Messung der Wasserhärte .....	19
Programmierung der Wasserhärte .....	19
<b>TECHNISCHE DATEN</b> .....	20
<b>ENTSORGUNG</b> .....	20
<b>ANGEZEIGTE MELDUNGEN AUF DEM DISPLAY</b> .....	21
<b>LÖSUNG DER PROBLEME</b> .....	23

## EINFÜHRUNG

Wir danken Ihnen für die Wahl des Kaffee-/Cappuccino-Vollautomaten „ESAM 5500“.

Wir wünschen Ihnen viel Vergnügen mit Ihrem neuen Gerät.

Nehmen Sie sich ein paar Minuten Zeit, um diese Bedienungsanleitung durchzulesen.

Sie vermeiden so Gefahren oder Beschädigungen an der Kaffeemaschine.

### Symbole in dieser Bedienungsanleitung

Wichtige Hinweise werden mit folgenden Symbolen gekennzeichnet. Diese Hinweise müssen unbedingt beachtet werden.



**Gefahr!**

Die Nichtbeachtung kann Ursache von lebensgefährlichen Verletzungen durch Stromschlag sein.



**Achtung!**

Die Nichtbeachtung kann Ursache von Verletzungen oder Geräteschäden sein.



**Verbrennungsgefahr!**

Die Nichtbeachtung kann Ursache von Verbrühungen oder Verbrennungen sein.



**Merke!**

Ratschläge und wichtige Informationen für den Benutzer werden durch dieses Symbol gekennzeichnet.

### Buchstaben in Klammern

Die Buchstaben in Klammern entsprechen der in der Beschreibung des Gerätes (S. 3) aufgeführten Legende.

### Probleme und Reparaturen

Bei Auftreten von Betriebsstörungen versuchen Sie bitte zuerst diese durch Befolgen der in den Abschnitten „Angezeigte Meldungen auf dem Display“ auf S. 21 und „Lösung der Probleme“ auf S. 23“ zu beheben. Wenn diese keine Abhilfe schaffen sollten oder Sie weitere Abklärungen wünschen, wenden Sie sich bitte an den technischen Kundendienst unter der im Blatt „Kundenservice“ angegebenen Rufnummer. Sollte

Ihr Land nicht in dem Länderverzeichnis aufgeführt sind, so rufen Sie bitte die in der Garantie angegebene Rufnummer an.

Für eventuelle Reparaturen wenden Sie sich bitte ausschließlich an den technischen Kundendienst De'Longhi. Die Adressen finden Sie in dem der Kaffeemaschine beigelegten Garantieschein.

## SICHERHEIT

### Grundlegende Sicherheitshinweise



**Gefahr!** Da das Gerät über Strom in Betrieb gesetzt wird, kann nicht ausgeschlossen werden, dass es Stromschläge erzeugt.

Halten Sie sich daher bitte an die folgenden Sicherheitshinweise:

- Das Gerät nicht mit feuchten Händen berühren.
- Den Netzstecker nicht mit feuchten Händen berühren.
- Sicherstellen, dass die verwendete Steckdose stets einwandfrei zugänglich ist, da Sie nur so im Bedarfsfall den Netzstecker trennen können.
- Zum Trennen des Netzsteckers aus der Steckdose direkt am Stecker selbst ziehen. Niemals am Kabel ziehen, weil es sonst beschädigt werden könnte.
- Um das Gerät vollständig außer Spannung zu setzen, den auf der Rückseite des Gerätes angebrachten Hauptschalter auf Pos. 0 stellen (Abb. 1).
- Bei Defekten des Gerätes versuchen Sie bitte nicht, diese selbst zu reparieren. Schalten Sie das Gerät aus, ziehen Sie den Netzstecker aus der Steckdose und wenden Sie sich an den technischen Kundendienst.
- Bei Schäden am Netzstecker oder am Netzkabel lassen Sie diese ausschließlich vom technischen Kundendienst De'Longhi ersetzen, um jedes Risiko auszuschließen.



**Gefahr!** Das Verpackungsmaterial (Plastiktüten, Schaumpolystyrol) ist außer Reichweite von Kindern aufzubewahren.



**Gefahr!** Das Gerät darf nicht von Personen (einschließlich Kindern) mit körperlichen, geistigen



oder sensorischen Behinderungen, oder von Personen, die nicht mit dem Betrieb des Gerätes vertraut sind, gebraucht werden, es sei denn, dass sie von einer für sie und ihre Sicherheit verantwortlichen Person beaufsichtigt und in den Gebrauch des Gerätes eingewiesen werden. Dafür sorgen, dass die Kinder nicht mit dem Gerät spielen.



**Achtung: Verbrennungsgefahr!** Dieses Gerät erzeugt Heißwasser, sodass sich beim Maschinenbetrieb Wasserdampf bilden kann. Achten Sie darauf, dass Sie nicht mit Wasserspritzern oder heißem Dampf in Berührung kommen. Wenn das Gerät in Betrieb ist, berühren Sie bitte nicht die heiße Warmhalteplatte (A6).

### Bestimmungsgemäßer Gebrauch

Dieses Gerät ist für die „Kaffe Zubereitung“ und zum „Erwärmen von Getränken“ ausgelegt. Jeder andere, zweckentfremdete Gebrauch kann gefährlich sein.

Dieses Gerät ist nicht für den gewerblichen Gebrauch geeignet.

Der Hersteller haftet nicht für Schäden, die durch einen zweckentfremdeten Gebrauch verursacht werden.

### Bedienungsanleitung

Bitte lesen Sie diese Bedienungsanleitung vor dem Gebrauch des Gerätes aufmerksam durch.

- Die Nichtbeachtung dieser Anweisungen kann zu Verletzungen oder Geräteschäden führen. Der Hersteller haftet nicht für Schäden, die durch die Nichtbeachtung dieser Bedienungsanleitung verursacht werden.



**Merke!** Bewahren Sie diese Bedienungsanleitung sorgfältig auf. Falls Sie dieses Gerät an andere Personen abtreten sollten, übergeben Sie ihnen bitte auch diese Bedienungsanleitung.

## BESCHREIBUNG DES GERÄTES

### Beschreibung des Gerätes

(S. 3 - **A**)

- A1. Drehknopf zur Einstellung des Mahlgrads
- A2. Deckel des Kaffeebohnenbehälters
- A3. Kaffeebohnenbehälter
- A4. Kaffeepulvereinfüllschacht
- A5. Fach für den Messlöffel
- A6. Warmhalteplatte für die Tassen
- A7. Wassertank
- A8. Brüheinheit
- A9. Kaffeesatzbehälter
- A10. Tassenrost
- A11. Abtropfschale
- A12. Serviceklappe
- A13. Kaffeekanal
- A14. Kaffeerauslauf (höhenverstellbar)
- A15. Heißwasser- und Dampfdüse
- A16. Bedienblende
- A17. Hauptschalter
- A18. Netzkabel
- A19. Heißwasserauslauf
- A20. Mess- und Dosierlöffel

### Beschreibung des Milchbehälters

(S. 3 - **B**)

- B1. Cursor Milchaufschäumer
- B2. Griff des Milchbehälters
- B3. Taste CLEAN
- B4. Milchansaugrohr
- B5. Milchabgaberohr
- B6. Deckel mit Milchaufschäumvorrichtung


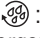

### Beschreibung der Bedienblende

(S. 3 - **C**)










**Merke!** Einige Tasten der Bedienblenden haben zwei Funktionen: Diese werden innerhalb der Beschreibung in Klammern angegeben.

- C1. Display: Leitet den Benutzer beim Gebrauch des Gerätes an.
- C2. Taste  : Ausgabe 1 Tasse Kaffee mit den angezeigten Einstellungen
- C3. Taste  : Ausgabe 2 Tassen mit den angezeigten Einstellungen.
- C4. Taste  : Heißwasserausgabe.  
(Bei Zugriff auf das **MENÜ** Programmierung hat diese Taste die Funktion „OK“: zur Betätigung der

- ausgewählten Option drücken).*
- C5. Kontrolllampen: Sie signalisieren die aktuellen Einstellungen, Alarmmeldungen oder die Notwendigkeit einiger Wartungseingriffe.
- C6. Taste CAPPUCCINO: Ausgabe eines Cappuccinos oder einer aufgeschäumten Milch.
- C7. Wahldrehschalter: Zur Auswahl der gewünschten Kaffeemenge drehen. *(Bei Zugriff auf das MENÜ Programmierung: Zur Auswahl der gewünschten Funktion drehen).*
- C8. Taste Wahl Kaffeestärke  : Zur Auswahl der Kaffeestärke drücken.
- C9. Taste  : Durchführung eines Spülvorgangs. *(Bei Zugriff auf das MENÜ Programmierung hat diese Taste die Funktion „ESC“: zum Verlassen der ausgewählten Funktion und zur Rückkehr zum Hauptmenü drücken).*
- C10. Taste P: Zum Zugriff auf das Menü Programmierung.
- C11. Taste  : Zum Ein- oder Ausschalten der Kaffeemaschine.

## Bedeutung der Kontrolllampen

-  Das Gerät muss entkalkt werden.
-  Der Kaffeesatzbehälter ist voll: Er muss entleert werden.
-  Der Wassertank ist leer: Er muss mit frischem Wasser gefüllt werden.
- AUTO**  Die Funktion AUTO Einschaltung ist aktiv.
-  Auf dem Display wird ein Alarm angezeigt.
- OK**  Zeigt die Taste an, die zur Bestätigung der Auswahl innerhalb des Menüs gedrückt werden muss.
- <ESC**  Zeigt die Taste an, die zum Verlassen des Menüs oder der ausgewählten Funktion gedrückt werden muss.

## ERSTE SCHRITTE

### Kontrolle des Transports

Überzeugen Sie sich nach dem Auspacken, dass das Gerät unversehrt ist und keine Zubehörteile fehlen. Bei sichtbaren Schäden das Gerät auf keinen Fall verwenden. Wenden Sie sich an den technischen Kundendienst De'Longhi.

### Installation des Gerätes



#### **Achtung!**

Bei der Installation des Gerätes sind die folgenden Sicherheitshinweise zu beachten:

- Das Gerät gibt Wärme an die umliegende Umgebung ab. Nachdem Sie das Gerät auf der Arbeitsfläche positioniert haben, überprüfen Sie bitte, dass zwischen den Oberflächen der Kaffeemaschine, den Seitenwänden und der Rückseite ein Freiraum von etwa 3 cm und über der Kaffeemaschine ein Freiraum von mindestens 15 cm bleibt.
- Das eventuelle Eindringen von Wasser könnte das Gerät beschädigen. Stellen Sie das Gerät nicht in der Nähe von Wasserhähnen oder Spülbecken auf.
- Das Gerät könnte beschädigt werden, wenn das sich in seinem Innern befindliche Wasser gefriert. Installieren Sie das Gerät nicht in einem Raum, in dem die Temperatur unter den Gefrierpunkt abfallen könnte.
- Achten Sie beim Verlegen des Netzkabels darauf, dass es nicht durch scharfe Kanten oder durch den Kontakt mit heißen Oberflächen (z.B. elektrische Kochplatten) beschädigt werden kann.

### Anschluss des Gerätes



**Achtung!** Vergewissern Sie sich, dass die Netzspannung mit der auf dem Typenschild angegebenen Spannung übereinstimmt. Das Typenschild befindet sich am Geräteboden.

Schließen Sie das Gerät nur an eine vorschriftsmäßig installierte und geerdete Steckdose mit einer Mindestleistung von 10A an. Sollte die Steckdose nicht für den Netzstecker Ihres Gerätes geeignet sein, lassen Sie diese bitte durch eine geeignete Steckdose von einer Fachkraft ersetzen.

## Erste Inbetriebnahme des Gerätes




### Merke!


- Die Kaffeemaschine wurde werkseitig unter Verwendung von Kaffee geprüft, sodass es vollkommen normal ist, wenn einige Spuren von Kaffeepulver im Mahlwerk verblieben sind. Es wird auf jeden Fall garantiert, dass diese Kaffeemaschine neu ist.
- Wir empfehlen Ihnen, die Wasserhärte so bald wie möglich nach Ihrem individuellen Bedarf einzustellen, indem Sie, wie im Abschnitt "Programmierung der Wasserhärte" (S. 19) beschrieben, vorgehen.

1. Das Gerät an das Stromnetz anschließen und den auf der Rückseite des Gerätes angebrachten Hauptschalter auf Pos. I stellen.

Die gewünschte Sprache auswählen (die Sprachen werden in einem Abstand von etwa 2 Sekunden abwechselnd angezeigt)

2. Bei der Anzeige von Deutsch die Taste  3 Sekunden lang drücken (Abb. 2). Nach erfolgter Speicherung der Sprache erscheint auf dem Display die Meldung: „Deutsche Sprache“.

Danach entsprechend den vom Gerät selbst angegebenen Anleitungen vorgehen:

3. "WASSERTANK FÜLLEN!": Den Wassertank herausnehmen, bis zur Markierungslinie MAX mit frischem Wasser füllen und dann wieder einsetzen (Abb. 3).
4. "WASSERAUSLAUF EIN UND OK DRÜCKEN": Kontrollieren Sie, dass der Heißwasserauslauf an der Düse eingesetzt und unter dem Behälter positioniert ist (Abb. 4). Die Taste  drücken (Abb. 2) Auf dem Display erscheint die Schrift "Bitte warten...", während das Gerät mit der Heißwasserabgabe beginnt.

Die Kaffeemaschine beendet den Erstinbetriebnahmevorgang, daraufhin erscheint die Meldung „Ausschaltung im Gang, Bitte Warten...“ und das Gerät schaltet sich aus.

Nun ist die Maschine für den normalen Gebrauch betriebsbereit.



**Merke!** Beim ersten Gebrauch müssen 4-5 Kaffees und 4-5 Cappuccinos zubereitet werden, bevor die Kaffeemaschine zufriedenstellende Ergebnisse liefert.

## EINSCHALTUNG DES GERÄTES




**Merke!** Vor dem Einschalten des Gerätes sicherstellen, dass der auf der Rückseite des Gerätes angebrachte Hauptschalter auf Pos. I steht (Abb. 5)

Ogni Bei jeder Einschaltung des Gerätes wird ein automatischer Vorheiz- und Spülvorgang durchgeführt, der nicht unterbrochen werden kann.

Das Gerät ist erst nach erfolgter Durchführung dieses Zyklus betriebsbereit.



**Verbrühungsgefahr!** Während des Spülvorgangs tritt aus den Kaffeeausläufen ein bisschen Heißwasser heraus, das in der darunter liegenden Abtropfschale gesammelt wird. Achten Sie darauf, dass Sie nicht mit Wasserspritzern in Berührung kommen.

- Zum Einschalten des Gerätes die Taste  drücken (Abb. 6): Auf dem Display erscheint die Meldung „Aufheizvorgang... Bitte warten“.


Nach Abschluss des Aufheizvorgangs zeigt das Gerät eine weitere Meldung an: "SPÜLVORGANG"; auf diese Weise wird nicht nur der Kessel aufgeheizt, sondern das Gerät lässt heißes Wasser durch die internen Leitungen fließen, damit sie sich erwärmen. Das Gerät ist auf Temperatur, wenn auf dem Display die folgende Meldung erscheint „BETRIEBSBEREIT Normale Stärke“.

## AUSSCHALTUNG DES GERÄTES

Bei jeder Ausschaltung des Gerätes wird ein automatischer Spülvorgang durchgeführt, der nicht unterbrochen werden kann.



**Verbrühungsgefahr!** Während des Spülvorgangs tritt aus den Kaffeeausläufen ein bisschen Heißwasser heraus. Achten Sie darauf, dass Sie nicht mit Wasserspritzern in Berührung kommen.

Zum Ausschalten des Gerätes die Taste  drücken (Abb. 6) Das Gerät führt den Spülvorgang durch und schaltet sich dann aus.



**Merke!** Wenn Sie das Gerät für längere Zeit nicht betreiben sollten, stellen Sie bitte den auf der Rückseite des Gerätes angebrachten Hauptschalter auf Pos. 0 (Abb. 1).

## ÄNDERUNG DER MENÜEINSTELLUNGEN

### Einstellung der Sprache

Wenn Sie die Sprache auf dem Display ändern möchten, bitte wie folgt vorgehen:

1. Zum Zugriff auf das Menü Programmierung die Taste **P** drücken;
2. Drehen Sie den Wahlschalter, bis auf dem Display die Schrift "Sprache Einstellen" angezeigt wird;
3. Zur Bestätigung die Taste **OK** > drücken ( <ESC zum Verlassen);
4. Drehen Sie den Wahlschalter, bis auf dem Display die gewünschte Sprache angezeigt wird;
5. Zur Bestätigung die Taste **OK** > drücken (oder die Taste <ESC, um den Vorgang abzubrechen);
6. Anschließend zum Verlassen des Menüs die Taste <ESC drücken.

### Einstellung der Uhr

Wenn Sie die Uhrzeit auf dem Display ändern möchten, bitte wie folgt vorgehen:

1. Zum Zugriff auf das Menü Programmierung die Taste **P** drücken;
2. Drehen Sie den Wahlschalter, bis auf dem Display die Schrift "Uhrzeit Einstellen" angezeigt wird;
3. Die Taste **OK** > drücken: Auf dem Display blinken die Stunden auf;
4. Zur Änderung der Stunden den Wahlschalter drehen;
5. Zur Bestätigung die Taste **OK** > drücken (oder die Taste <ESC, um den Vorgang abzubrechen); Auf dem Display blinken die Minuten auf;
6. Zur Änderung der Minuten den Wahlschalter drehen;
7. Zur Bestätigung die Taste **OK** > drücken (oder die Taste <ESC, um den Vorgang abzubrechen);
8. Anschließend zum Verlassen des Menüs die Taste <ESC drücken.

## Einstellung der automatischen Einschaltzeit

Die automatische Einschaltzeit kann eingestellt werden, damit das Gerät zu einer bestimmten Uhrzeit (zum Beispiel morgens) betriebsbereit ist und Sie sich sofort einen Kaffee zubereiten können.

1. Zum Zugriff auf das Menü Programmierung die Taste **P** drücken;
2. Drehen Sie den Wahlschalter, bis auf dem Display die Schrift "Auto Einschaltung" angezeigt wird;
3. Die Taste **OK** > drücken: Auf dem Display blinken die Stunden auf;
4. Zur Änderung der Stunden den Wahlschalter drehen;
5. Zur Bestätigung die Taste **OK** > drücken (oder die Taste <ESC, um den Vorgang abzubrechen); auf dem Display blinken die Minuten auf;
6. Zur Änderung der Minuten den Wahlschalter drehen;
7. Zur Bestätigung die Taste **OK** > drücken (oder die Taste <ESC, um den Vorgang abzubrechen);
8. Anschließend zum Verlassen des Menüs die Taste <ESC drücken.

Nach erfolgter Bestätigung der Uhrzeit schaltet sich auf dem Display die rote Kontrolllampe AUTO an, womit angezeigt wird, dass die Funktion aktiviert wurde.

Zur Deaktivierung der Funktion:

1. Zum Zugriff auf das Menü Programmierung die Taste **P** drücken;
2. Drehen Sie den Wahlschalter, bis auf dem Display die Schrift "Auto Einschaltung" angezeigt wird;
3. Die Taste **OK** > drücken: Auf dem Display blinken die Stunden auf;
4. Zur Deaktivierung der Funktion <ESC drücken.

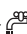


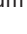



**Merke!** Zur Aktivierung dieser Funktion muss vorab die Uhrzeit eingestellt werden.

## Einstellung der Temperatur



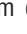

Zur Änderung der Wassertemperatur (niedrig, mittel, hoch), mit der die Kaffeeausgabe erfolgt, bitte wie folgt vorgehen:

1. Zum Zugriff auf das Menü die Taste **P** drücken;
2. Drehen Sie den Wahlschalter, bis auf dem Display die Schrift "Temp. Einstellen" angezeigt wird;

3. Zur Bestätigung die Taste **OK** >  drücken ( <ESC zum Verlassen);
4. Drehen Sie den Wahlschalter, bis auf dem Display die gewünschte Temperatur (niedrig, mittel, hoch) angezeigt wird;
5. Zur Bestätigung die Taste **OK** >  drücken (oder die Taste  <ESC, um den Vorgang abzubrechen);
6. Anschließend zum Verlassen des Menüs die Taste  <ESC drücken.




## Einstellung der automatischen Abschaltung

Das Gerät ist werkseitig so voreingestellt, dass es sich nach einer 1 Stunde Nichtgebrauch automatisch auf Standby-Betrieb stellt. Diese Zeitspanne kann geändert werden, und zwar so, dass das Gerät nach 2 bzw. 3 Stunden ganz abschaltet.

1. Zum Zugriff auf das Menü Programmierung die Taste **P** drücken;
2. Drehen Sie den Wahlschalter, bis auf dem Display die Schrift "Auto Abschaltung" angezeigt wird;
3. Zur Bestätigung die Taste **OK** >  drücken;
4. Den Wahlschalter drehen, bis die gewünschte Anzahl der Betriebsstunden angezeigt wird (1, 2 oder 3 Stunden);
5. Zur Bestätigung die Taste **OK** >  drücken (oder die Taste  <ESC, um den Vorgang abzubrechen);
6. Anschließend zum Verlassen des Menüs die Taste  <ESC drücken.

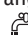

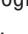
## Rückkehr zu den Werkseinstellungen (Reset)

Mit dieser Funktion werden alle Menüeinstellungen und Mengenprogrammierungen rückgestellt und somit auf die werkseitig eingestellten Werte gestellt.

1. Zum Zugriff auf das Menü Programmierung die Taste **P** drücken;
2. Drehen Sie den Wahlschalter, bis auf dem Display die Schrift "Werkseinstellungen" angezeigt wird;
3. Zur Bestätigung die Taste **OK** >  drücken;
4. Auf dem Display erscheint nun die Meldung "Bestätigen?"
5. Zur Bestätigung und zum Verlassen die Taste **OK** >  drücken (oder die Taste  <ESC, um den Vorgang abzubrechen);

## Statistikfunktion

Mit dieser Funktion werden die statistischen Daten der Kaffeemaschine angezeigt. Zur Anzeige der Daten wie folgt vorgehen:

1. Zum Zugriff auf das Menü Programmierung die Taste **P** drücken;
2. Drehen Sie den Wahlschalter, bis auf dem Display die Schrift "Statistik" angezeigt wird;
3. Zur Bestätigung die Taste **OK** >  drücken ( <ESC zum Verlassen);
4. Durch Drehen des Wahlschalters kann überprüft werden:
  - die Anzahl von bisher bezogenen Kaffees;
  - die Anzahl von bisher bezogenen Cappuccinos;
  - die Anzahl von durchgeführten Entkalkungen;
  - wie viele Liter Wasser insgesamt abgegeben wurden.
5. Zum Verlassen des Menüs Programmierung 2 Mal die Taste  <ESC drücken.

## ZUBEREITUNG VON KAFFEE

### Auswahl der Kaffeestärke

Die Kaffeemaschine ist werkseitig für die Ausgabe von Kaffee mit normaler Stärke eingestellt.

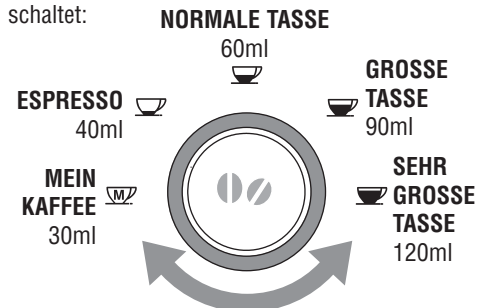
Sie können unter diesen Stärken auswählen:

-  Sehr milde Stärke
-  Milde Stärke
-  Normale Stärke
-  Kräftige Stärke
-  Sehr kräftige Stärke

Zum Wechseln der Stärke drücken Sie bitte wiederholt die Taste  (Abb. 7), bis auf dem Display die gewünschte Stärke angezeigt wird.

### Auswahl der Kaffeemenge in der Tasse

Zur Auswahl der Kaffeemenge den Wahlschalter drehen, bis sich die der gewünschten Kaffeemenge entsprechende Kontrolllampe einschaltet:



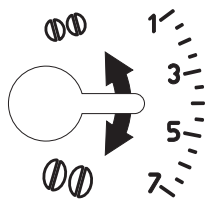
## Einstellung des Mahlwerks

Da das Mahlwerk bereits werkseitig für eine korrekte Kaffeeabgabe voreingestellt wurde, brauchen Sie dieses, zumindest anfangs, nicht einzustellen. Falls die Kaffeeabgabe nach den ersten Kaffeezubereitungen dennoch zu schnell oder zu langsam (tröpfchenweise) erfolgen sollte, muss dies mit dem Drehknopf zur Einstellung des Mahlgrads korrigiert werden (Abb. 8).

Die Wirkung dieser Korrektur bemerken Sie erst nach der Ausgabe von mindestens 2 darauf folgenden Kaffees.



**Merke!** Der Drehknopf zur Einstellung des Mahlgrads darf nur bei laufendem Mahlwerk verstellt werden.



Um eine langsamere Kaffeeabgabe und eine bessere Crema zu erzielen, den Drehknopf um eine Position zur Nummer 1 hin drehen (=der Kaffee wird feiner gemahlen).

Um eine schnellere Kaffeeabgabe (nicht tröpfchenweise), den Drehknopf um eine Position zur Nummer 7 hin drehen (=der Kaffee wird grober gemahlen).

## Zubereitung von Kaffee mit Kaffeebohnen



**Achtung!** Verwenden Sie keine karamellisierten oder kandierten Kaffeebohnen, da sie am Mahlwerk ankleben und es beschädigen können.

1. Geben Sie die Kaffeebohnen in den entsprechenden Behälter (A3) (Abb. 9).
2. Stellen Sie unter die Ausgüsse des Kaffeeauslaufs:
  - 1 Tasse, wenn Sie 1 Kaffee möchten (Abb. 10);
  - 2 Tassen, wenn Sie 2 Kaffees möchten.
3. Senken Sie den Kaffeeauslauf, damit er so nah wie möglich an der Tasse positioniert ist: Sie erhalten so eine bessere Crema (Abb. 11)
4. Drücken Sie die gewünschte Bezugstaste (1 Tasse ☞ oder 2 Tassen ☞☞) (Abb. 12 und 13).

5. Die Zubereitung beginnt und auf dem Display erscheint die Fortschrittsleiste, die sich mit dem Fortschreiten des Zubereitungsvorgangs vervollständigt (Abb. 14).

Nach erfolgter Zubereitung ist das Gerät für einen neuen Gebrauch bereit.



### Merke!

- Zur Ausgabe eines wärmeren Kaffees empfehlen wir, vor der Ausgabe, durch Drücken der Taste ☞ einen Spülvorgang durchzuführen (aus dem Kaffeeauslauf tritt heißes Wasser heraus, das die internen Leitungen der Kaffeemaschine erwärmt und bewirkt, dass der ausgegebene Kaffee wärmer ist). Zur Ausgabe eines wärmeren Kaffees empfehlen wir, die Tassen durch Ausspülen mit heißem Wasser vorzuwärmen.
- Während der Kaffeezubereitung kann die Kaffeeabgabe jederzeit abgebrochen werden, indem Sie eine der Kaffeebezugstasten (☞ oder ☞☞) drücken.
- Wenn Sie nach abgeschlossener Kaffeeausgabe mehr Kaffee in der Tasse haben möchten, einfach eine der Kaffeebezugstasten (☞ oder ☞☞) gedrückt halten, bis die gewünschte Menge erreicht wird (dieser Vorgang muss innerhalb von 3 Sekunden nach abgeschlossener Kaffeeausgabe durchgeführt werden).
- Wenn der Kaffee tröpfchenweise, zu schnell mit wenig Crema oder zu kalt herausläuft, lesen Sie bitte die im Kapitel "Lösung der Probleme" (S. 23) gelieferten Ratschläge.

## Zubereitung von Kaffee mit vorge-mahlenem Kaffee





**Achtung!**

- Den vorgefahrenen Kaffee niemals in die ausgeschaltete Kaffeemaschine füllen, um zu vermeiden, dass er sich im Innern der Maschine ausbreitet und sie verschmutzt. In diesem Fall könnte die Kaffeemaschine beschädigt werden.
- Niemals mehr als 1 gestrichenen Messlöffel einfüllen, da das Maschineninnere sonst verschmutzen oder der Einfüllschacht verstopfen könnte.



**Merke!** Bei der Verwendung von vorge-mahlenem Kaffee kann jeweils nur eine Tasse

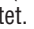

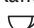
Kaffee zubereitet werden.

1. Drücken Sie wiederholt die Taste  (Abb. 7), bis auf dem Display „die Meldung „BETRIEBBEREIT Vorgemahlen“ aufblinkt.
2. Geben Sie einen gestrichenen Messlöffel vorgemahlene Kaffee in den Einfüllschacht (Abb. 15).
3. Stellen Sie eine Tasse unter die Ausgüsse des Kaffeeauslaufs.
4. Drücken Sie die Bezugstaste 1 Tasse  (Abb. 12).
5. Die Zubereitung beginnt und auf dem Display erscheint ein Fortschrittsbalken, der sich mit dem Fortschreiten des Zubereitungsvorgangs füllt (Abb. 14).

Wenn der Kaffee tröpfchenweise, zu schnell mit wenig Crema oder zu kalt herausläuft, lesen Sie bitte die im Kapitel "Lösung der Probleme" (S. 22) gelieferten Ratschläge.

## Programmierung der Menge von „MEIN KAFFEE“

Die Kaffeemaschine ist werkseitig für die Ausgabe von etwa ≈30ml Kaffee voreingestellt. Wenn Sie diese Menge ändern möchten, bitte wie folgt vorgehen:

1. Stellen Sie eine Tasse unter die Ausgüsse des Kaffeeauslaufs (Abb. 10).
2. Drehen Sie den Wahlschalter (C7), bis sich die Kontrolllampe  einschaltet.
3. Drücken Sie die Bezugstaste 1 Tasse  (Abb. 6), bis auf dem Display die Meldung „1 MEIN KAFFEE Progr. Menge“ erscheint und die Kaffeemaschine mit der Kaffeeausgabe beginnt; dann die Taste loslassen.
4. Sobald die gewünschte Kaffeemenge in der Tasse ist, die Taste 1 Tasse  erneut drücken.

Nun ist die Menge gemäß der neuen Einstellung programmiert.

## ZUBEREITUNG VON GETRÄNKEN MIT MILCH

### Füllen und Einsetzen des Milchbehälters

1. Drehen Sie den Deckel des Milchbehälters soweit nach rechts, bis ein leichter Widerstand zu bemerken ist. Erst dann den Deckel abnehmen (Abb. 16).
2. Geben Sie eine ausreichende Menge Milch in den Milchbehälter, wobei der am Griff eingepreßte MAX Füllstand nicht überschritten werden darf (Abb. 17)

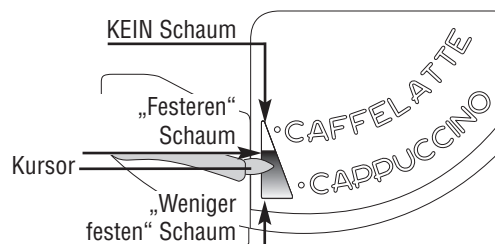


**Merke!** Verwenden Sie keine Vollmilch, sondern ganz oder teilweise entrahmte Milch mit Kühlschranktemperatur (etwa 5°C). Um zu vermeiden, dass die Milch zu wenig aufschäumt oder große Blasen aufweist, reinigen Sie bitte stets den Deckel des Milchbehälters und die Heißwasserdüse entsprechend den Anleitungen im Abschnitt "Reinigung des Milchbehälters".

3. Stellen Sie sicher, dass das Milchansaugrohr richtig in der entsprechenden Aufnahme am Boden des Milchbehälterdeckels eingefügt ist (Abb. 18).
4. Setzen Sie dann den Deckel wieder auf den Milchbehälter, und drehen Sie ihn nach links bis zum Anschlag.
5. Montieren Sie den Heißwasserauslauf von der Düse ab (Abb. 19).
6. Den Milchbehälter fest auf die Düse drücken und daran einsetzen (Abb. 20).
7. Stellen Sie eine ausreichend große Tasse unter die Ausgüsse des Kaffeeauslaufs (A14) und unter das Milchabgaberohr (B5). Nötigenfalls können Sie hierzu das Milchabgaberohr leicht nach außen drehen (Abb. 21).

### Zubereitung von Cappuccino

1. Nach erfolgreichem Einsetzen des Milchbehälters (siehe Abschnitt "Füllen und Einsetzen des Milchbehälters") den Cursor des Milchaufschäumers zwischen die im Deckel des Milchbehälters eingestanzenen Schriften CAPPUCCINO UND CAFFELATTE positionieren. Die Qualität des Milchschaums kann eingestellt werden: Durch Verschieben des Cursors zur Schrift CAFFELATTE erhalten Sie einen festeren Schaum. Durch Verschieben des Cursors zur Schrift CAPPUCCINO erhalten Sie hingegen einen weniger dicken Schaum.



2. Die Taste CAPPUCCINO drücken (Abb. 22). Auf dem Display erscheint die Meldung „Cappuccino“. Nach einigen Sekunden tritt die

aufgeschäumte Milch aus dem Milchabgaberohr heraus und füllt die darunter stehende Tasse. Die Milchabgabe wird automatisch gestoppt und der Kaffee beginnt herauszulaufen.



**Merke!** Zur Abbrechung der Zubereitung drücken Sie zwei Mal die Taste CAPPUCCINO: Beim ersten Drücken wird die Milchschaumabgabe unterbrochen, beim zweiten Drücken die Kaffeeausgabe.

## Zubereitung von Milchschaum

1. Nach erfolgtem Einsetzen des Milchbehälters den Cursor des Milchaufschäumers der gewünschten Schaummenge entsprechend positionieren (siehe Anleitungen im vorherigen Abschnitt).
2. Die Taste CAPPUCCINO zwei Mal drücken (Abb. 22): Auf dem Display erscheint die Meldung "Milchschaum", und nach einigen Minuten läuft die aufgeschäumte Milch aus dem Milchabgaberohr in die darunter stehende Tasse.



**Merke!** Wenn Sie die Zubereitung des Milchschaums abbrechen möchten, drücken Sie ein Mal die Taste CAPPUCCINO.

## Zubereitung von Milchkaffee

1. Nach erfolgtem Einsetzen des Milchbehälters (siehe Abschnitt "Füllen und Einsetzen des Milchbehälters") den Cursor des Milchaufschäumers (B1) auf CAFFELATTE positionieren.
2. Die Taste CAPPUCCINO drücken (Abb. 22). Auf dem Display erscheint die Meldung "Milchschaum". Nach einigen Sekunden tritt die aufgeschäumte Milch aus dem Milchabgaberohr heraus und füllt die darunter stehende Tasse. Die Milchabgabe wird automatisch gestoppt und der Kaffee beginnt herauszulaufen.



**Merke!** Wenn Sie die Zubereitung des Milchkaffees abbrechen möchten, drücken Sie zwei Mal die Taste CAPPUCCINO: Beim ersten Drücken wird die Milchschaumabgabe unterbrochen, beim zweiten Drücken die Kaffeeausgabe.

## Zubereitung von warmer Milch

1. Nach erfolgtem Einsetzen des Milchbehälters (siehe Abschnitt "Füllen und Einsetzen des Milchbehälters") den Cursor des Milchaufschäumers (B1) auf MILCHKAFFEE positionieren.
2. Die Taste CAPPUCCINO zwei Mal drücken (Abb. 22) Auf dem Display erscheint die Meldung "Milchschaum", und nach einigen Minuten läuft die aufgeschäumte Milch aus dem Milchabgaberohr in die darunter stehende Tasse.



**Merke!** Wenn Sie die Zubereitung der warmen Milch abbrechen möchten, drücken Sie ein Mal die Taste CAPPUCCINO.

## Reinigung des Milchbehälters nach dem Gebrauch



**Achtung! Verbrühungsgefahr!** Während der Reinigung der internen Leitungen des Milchbehälters tritt aus dem Milchschaumabgaberohr (B5) etwas heißes Wasser heraus. Achten Sie darauf, dass Sie nicht mit Wasserspritzern in Berührung kommen.

Wenn auf dem Display die Meldung „Taste CLEAN drücken“ aufblinkt (nach jedem Gebrauch der Milchfunktionen):

1. Lassen Sie die Karaffe bitte in der Maschine (die Karaffe braucht nicht entleert werden);
2. Stellen Sie eine Tasse oder ein anderes Gefäß unter das Milchschaumabgaberohr.
3. Die Taste CLEAN drücken (Abb. 23) und bis zur Vervollständigung der Fortschrittsleiste, die zusammen mit der Meldung „Reinigung Im Gang“ auf dem Display erscheint, gedrückt halten.
4. Entfernen Sie den Milchbehälter, und reinigen Sie die Düse mit einem Schwamm (Abb. 24).



**Merke!**

- Auch wenn auf dem Display die Meldung „Taste CLEAN Drücken“ aufblinkt, können Sie weiterhin Kaffee oder Milch beziehen; bei der Zubereitung von mehreren Tassen Milchgetränken reinigen Sie bitte stets nach der letzten Zubereitung den Milchbehälter.
- Die im Milchbehälter verbliebene Milch kann im Kühlschrank aufbewahrt werden.



## Programmierung der Kaffee- und Milchmengen in der Tasse

Die Kaffeemaschine wurde werkseitig für die automatische Ausgabe von Standardmengen voreingestellt. Wenn Sie diese Mengen ändern möchten, gehen Sie bitte wie folgt vor:

1. Stellen Sie eine Tasse unter die Ausgüsse des Kaffeeauslaufs und unter das Milchschaumabgaberohr (Abb. 21).
2. Drücken Sie dann die Taste CAPPUCCINO (Abb. 22), bis auf dem Display die Schrift "Milch Für Cappuccino Progr. Menge" erscheint.
3. Die Taste loslassen. Die Kaffeemaschine beginnt mit der Milchausgabe.
4. Bei Erreichen der gewünschten Milchmenge in der Tasse drücken Sie erneut die Taste CAPPUCCINO.
5. Nach einigen Sekunden beginnt die Maschine mit der Kaffeeausgabe in die Tasse, und auf dem Display erscheint die Meldung „Kaffee Für Cappucc. Progr. Menge“.
6. Sobald die gewünschte Kaffeemenge in der Tasse ist, die Taste CAPPUCCINO erneut drücken. Die Kaffeeausgabe wird abgebrochen und auf dem Display erscheint die Meldung „BETRIEBSBEREIT“.



Nun ist die Kaffeemaschine entsprechend den neuen Mengen programmiert.

## ZUBEREITUNG VON HEISSWASSER

### Zubereitung



**Achtung! Verbrühungsgefahr!** Lassen Sie die Kaffeemaschine bei der Heißwasserabgabe nicht unüberwacht. Das Rohr des Heißwasserauslaufs erhitzt sich während der Abgabe. Fassen Sie den Auslauf daher nur am Griff.


1. Kontrollieren Sie, dass der Heißwasserauslauf (A19) richtig eingehakt ist (Abb. 4).
2. Stellen Sie ein Gefäß unter den Auslauf (so nah wie möglich, um Spritzer zu vermeiden).
3. Die Taste  drücken (Abb. 2) Auf dem Display erscheint die Meldung „Heisswasser“.
4. Das Wasser tritt aus dem Auslauf heraus: Die Ausgabe wird nach 250 ml automatisch eingestellt.
5. Zum manuellen Abbrechen der Heißwasserabgabe die Taste  drücken.



**Achtung:** Nicht länger als 2 Minuten am Stück heißes Wasser beziehen.

### Änderung der Menge

Die Kaffeemaschine ist werkseitig für die Abgabe von etwa 250ml voreingestellt. Wenn Sie diese Menge ändern möchten, bitte wie folgt vorgehen:

1. Unten den Auslauf einen Behälter stellen.
2. Drücken Sie dann die Taste , bis auf dem Display die Meldung „Heisswasser Progr. Menge“ erscheint.

- Sobald die gewünschte Menge Heißwasser in der Tasse ist, die Taste  erneut drücken.

Nun ist die Kaffeemaschine gemäß der neuen Menge programmiert.

## REINIGUNG

### Reinigung der Kaffeemaschine

Folgende Teile der Kaffeemaschine müssen regelmäßig gereinigt werden:

- Kaffeesatzbehälter (A3),
- Abtropfschale (A11),
- Wassertank (A7),
- Heißwasser- und Dampfdüse (A15),
- Ausläufe des Kaffeeauslaufs (A14)
- Kaffeepulvereinfüllschacht (A4),
- das Maschineninnere, das nach Öffnen der Serviceklappe (A12) zugänglich ist,
- Brüheinheit (A8),
- Milchbehälter (B)



**Achtung!**

- Verwenden Sie zur Reinigung der Maschine keine Lösungs- und Scheuermittel oder Alkohol. Mit den Vollautomaten von De'Longhi brauchen für die Reinigung der Maschine keine chemischen Zusatzstoffe verwendet zu werden. Der von De'Longhi empfohlene Entkalker besteht aus natürlichen Stoffen und ist vollständig biologisch abbaubar.
- Keines der Bauteile der Kaffeemaschine, mit Ausnahme des Milchbehälters (B), darf im Geschirrspüler gereinigt werden.
- Verwenden Sie zum Entfernen der Verkrustungen oder der Kaffeeablagerungen keine Metallgegenstände, weil sie Oberflächen aus Metall oder Kunststoff verkratzen könnten.

### Reinigung des Kaffeesatzbehälters

Sobald auf dem Display die Schrift "KAFFEEESATZBEHÄLTER ENTLEREEN!" erscheint, muss dieser entleert und gereinigt werden.

Solange der Kaffeesatzbehälter nicht gereinigt wird, bleibt diese Meldung angezeigt, und die Kaffeemaschine kann keinen Kaffee zubereiten. Zur Durchführung der Reinigung (bei eingeschalteter Maschine): :

- die Serviceklappe auf der Vorderseite öffnen (Abb. 25), dann die Abtropfschale entnehmen (Abb. 26), entleeren und reinigen.
- Abtropfschale zusammen mit dem Kaffeesatzbehälter wieder einsetzen (A9);
- Serviceklappe schließen.



**Achtung!** Beim Herausnehmen der Abtropfschale muss der Kaffeesatzbehälter stets entfernt werden, auch wenn er nur wenig gefüllt ist. Wird dieser Vorgang nicht durchgeführt, kann es vorkommen, dass bei aufeinander folgenden Kaffeezubereitungen der Kaffeesatzbehälter sich zu sehr füllt und die Kaffeemaschine verstopft.

## Reinigung der Abtropfschale



**Achtung!** Wenn die Abtropfschale nicht regelmäßig entleert wird, kann das Wasser über ihren Rand heraustreten und in das Innere oder an der Seite der Kaffeemaschine eindringen. Dadurch können die Kaffeemaschine, die Abstellfläche oder der umliegende Bereich beschädigt werden.

Die Abtropfschale ist mit einem (roten) Anzeigeschwimmer zur Anzeige des Wasserfüllstands ausgerüstet (Abb. 27). Bevor diese Anzeige aus dem Tassenrost hervorragt, muss die Abtropfschale entleert und gereinigt werden.

Zum Entfernen der Abtropfschale:

1. Die Serviceklappe öffnen (Abb. 25);
2. Die Abtropfschale und den Kaffeesatzbehälter herausnehmen (Abb. 26);
3. Die Abtropfschale und den Kaffeesatzbehälter (A9) entleeren und reinigen;
4. Die Abtropfschale, zusammen mit dem Kaffeesatzbehälter (A9), wieder einsetzen;
5. Die Serviceklappe schließen.

## Reinigung des Wassertanks

1. Den Wassertank (A7) regelmäßig (etwa ein Mal im Monat) mit einem weichen Tuch und etwas mildem Reinigungsmittel reinigen.
2. Den Wassertank nach der erfolgten Reinigung sorgfältig nachspülen, um alle Reinigungsmittelreste zu entfernen.

## Reinigung der Ausgüsse des Kaffeeauslaufs

1. Die Düse regelmäßig mit einem Schwamm oder einem Tuch reinigen (Abb. 24).
2. Kontrollieren Sie regelmäßig, dass die Löcher des Kaffeeauslaufs nicht verstopft sind. Gegebenfalls die Kaffeeablagerungen mit einem Zahnstocher entfernen (Abb. 28).

## Reinigung der Heißwasserdüse

- Heißwasserdüse regelmäßig reinigen, dabei Schwamm oder Reinigungstuch benutzen (Abb.24).

## Reinigung des Kaffeepulvereinfüllschachts

- Kontrollieren Sie regelmäßig (etwa ein Mal im Monat), dass der Kaffeepulvereinfüllschacht nicht verstopft ist. Gegebenfalls die Kaffeeablagerungen mit einem Küchenmesser entfernen.



**Gefahr von Stromschlägen!** Vor jedem Reinigungsingriff muss die Kaffeemaschine ausgeschaltet und vom Stromnetz getrennt sein. Das Gerät niemals ins Wasser tauchen.

## Reinigung des Maschineninnenraums

1. Kontrollieren Sie regelmäßig (etwa ein Mal pro Woche), dass das Maschineninnere nicht verschmutzt ist. Gegebenfalls die Kaffeeablagerungen mit einem Küchenmesser oder einem Schwamm entfernen.
2. Alle Reste mit einem Staubsauger absaugen (Abb. 29).

## Reinigung der Brüheinheit

Die Brüheinheit muss mindestens ein Mal im Monat gereinigt werden.

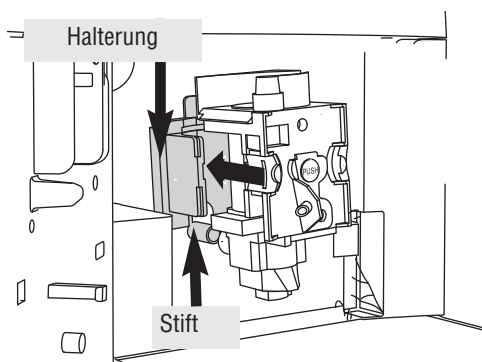


**Achtung!** Die Brüheinheit (A8) darf nicht bei eingeschalteter Kaffeemaschine herausgenommen werden. Versuchen Sie nicht, die Brüheinheit mit Gewalt zu entfernen, da die Kaffeemaschine beschädigt werden könnte.

1. Sicherstellen, dass die Kaffeemaschine sich korrekt ausgeschaltet hat (siehe "Ausschaltung").
2. Die Serviceklappe öffnen (Abb. 25).
3. Die Abtropfschale und den Kaffeesatzbehälter herausnehmen (Abb. 26).
4. Die beiden roten Entriegelungstasten nach

innen drücken und gleichzeitig die Brüheinheit nach außen herausziehen (Abb. 30).

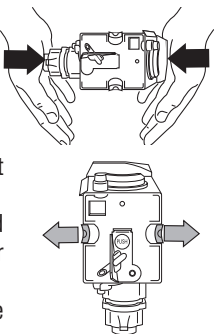
**i Achtung!** Die Brüheinheit ohne die Verwendung von Reinigungsmitteln reinigen, weil das Innere des Kolbens mit einem Schmiermittel behandelt ist. Dieses Schmiermittel würde durch das Reinigungsmittel entfernt werden, woraufhin die Brüheinheit ankleben und nicht mehr gebraucht werden könnte.



1. Heißwasserdüse regelmäßig reinigen, dabei Schwamm oder Reinigungstuch benutzen (Abb.24).
2. Zur Entfernung von eventuell vorhandenen Ablagerungen auf der Düse, beiliegendes Reinigungsbürstchen (nur bei einigen Modellen) verwenden (Abb.29).

**i Merke!** Wenn die Brüheinheit sich nur schwer einsetzen lässt, muss diese (vor dem Einsetzen) auf die richtige Größe gebracht werden, und zwar indem Sie die Brüheinheit gleichzeitig von unten und von oben, wie in der Abbildung dargestellt, fest andrücken.

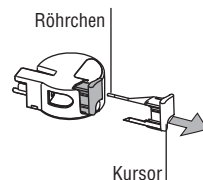
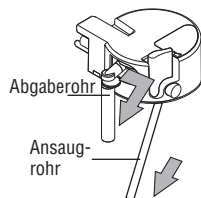
7. Nach erfolgreichem Einsetzen der Brüheinheit ist sicherzustellen, dass die beiden roten Tasten herausgeschnappt sind.
8. Die Abtropfschale und den Kaffeesatzbehälter wieder einsetzen.
9. Die Serviceklappe schließen.



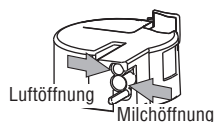
## Reinigung des Milchbehälters

Der Milchbehälter ist nach jeder Milchzubereitung zu reinigen, hierzu wie folgt vorgehen:

1. Den Deckel des Milchbehälters nach rechts drehen und herausziehen.
2. Das Abgaberohr und das Ansaugrohr herausziehen.
3. Den Cursor nach außen herausziehen.
4. Alle Bauteile mit warmem Wasser und mildem Reinigungsmittel sorgfältig reinigen. Alle Bauteile können im Geschirrspüler gereinigt werden, **allerdings müssen sie auf der oberen Ablage des Geschirrspülers positioniert werden.**




Es ist besonders darauf zu achten, dass im Innern der Löcher und im Röhrrchen auf der dünnen Spitze des Cursors keine Milchreste verbleiben.



5. Überprüfen Sie ebenfalls, dass das Ansaugrohr und das Abgaberohr nicht durch Milchreste verstopft sind.
6. Den Cursor, das Abgaberohr und das Ansaugrohr wieder einbauen.
7. Den Deckel des Milchbehälters wieder anbringen und nach links drehen, bis er einrastet.

## ENTKALKUNG



Die Kaffeemaschine muss entkalkt werden, wenn die rote Kontrolllampe  auf dem Display aufleuchtet und blinkt und die Meldung "BITTE ENTKALKEN!" aufblinkt.



**Achtung!** Das Entkalkungsmittel enthält Säuren, die Haut und Augen reizen können. Die auf der Packung des Entkalkers aufgeführten Sicherheitsweise des Herstellers sowie die Anweisungen bezüglich des Verhaltens bei Kontakt mit Augen und Haut sind unbedingt zu befolgen.




**Merke!** Verwenden Sie ausschließlich De'Longhi Entkalker. Verwenden Sie auf keinen Fall Entkalkungsmittel auf Sulfamin- oder Essigsäurebasis, andernfalls erlischt jeder Garantieanspruch. Die Garantie hat zudem keine Gültigkeit, wenn die Entkalkung nicht regelmäßig durchgeführt wird.

1. Die Kaffeemaschine einschalten.
2. Durch Drücken der Taste **P** gelangen Sie zum Menü Programmierung.
3. Drehen Sie den Wahlschalter, bis auf dem Display die Schrift "Entkalkung" angezeigt wird.
4. Durch Drücken der Taste **OK** >  Anwahl vornehmen. Auf dem Display erscheint "Entkalkung Bestätigen?": Erneut **OK** >  drücken, um die Funktion zu aktivieren.
5. Auf dem Display erscheint die Meldung "Entkalker Einfüllen Bestätigen?"
6. Vor dem Bestätigen entleeren Sie bitte den Wassertank (A7). Geben Sie den mit Wasser verdünnten Entkalker in den Wassertank (die auf der Flasche des Entkalkers angegebenen Mengenanteile sind zu befolgen): Verwenden Sie stets den von De'Longhi empfohlenen Entkalker (wenden Sie sich an die autorisierten Kundendienststellen). Stellen Sie einen leeren Behälter mit einem Mindestfassungsvermögen von 1,5l unter den Heißwasserauslauf (A19) (Abb. 4).



**Achtung! Verbrühungsgefahr.** Aus dem Heißwasserauslauf tritt heißes, säurehaltiges Wasser heraus. Achten Sie darauf, dass Sie nicht mit Wasserspritzern in Berührung kommen.

7. Durch Drücken der Taste **OK** >  bestätigen.
8. Auf dem Display erscheint die Meldung

„Maschine Im Entkalkungsbetrieb“. Das Entkalkungsprogramm startet und die Entkalkungslösung tritt aus dem Wasserauslauf heraus. Das Entkalkungsprogramm führt automatisch eine Reihe von Spülzyklen und Pausen durch, um die Kalkverkrustungen in der Kaffeemaschine zu beseitigen.

Nach etwa 30 Minuten erscheint auf dem Display die Meldung "Spülvorgang WSSERTANK FÜLLEN!".

9. Den zur Aufnahme der Entkalkungslösung benutzten Behälter entleeren und wieder unter dem Heißwasserauslauf positionieren.
10. Zum Start des Spülvorgangs die Taste **OK** >  drücken. Das heiße Wasser tritt aus dem Auslauf heraus und auf dem Display erscheint die Meldung „Spülvorgang...“.
11. Wenn der Wassertank vollkommen entleert ist, erscheint auf dem Display die Meldung „Spülvorgang Beendet...Bestätigen?“.
12. Die Taste **OK** >  drücken, den Wassertank füllen und die Kaffeemaschine ist betriebsbereit.

## PROGRAMMIERUNG DER WASSERHÄRTE

Die Meldung ENTKALKUNG wird nach einer voreingestellten Betriebszeit, die von der Wasserhärte abhängt, angezeigt. Die Kaffeemaschine ist werkseitig auf Härtegradstufe 4 (sehr hartes Wasser) voreingestellt. Es ist möglich, die Kaffeemaschine je nach der in den verschiedenen Wohnregionen vorhandenen Wasserhärte zu programmieren, sodass die Häufigkeit der Anzeige der Meldung geändert wird.

Stufe 1  

Stufe 2  

Stufe 3  





Stufe 4  

### Messung der Wasserhärte

1. Den mitgelieferten Reaktionsstreifen "TOTAL HARDNESS TEST" aus seiner Packung nehmen.

2. Den Streifen etwa eine Sekunde lang vollständig in ein Glas Wasser eintauchen.
3. Den Streifen aus dem Wasser nehmen und leicht schütteln. Nach etwa einer Minute bilden sich je nach der Wasserhärte 1, 2, 3 oder 4 kleine rote Quadrate; jedes Quadrat entspricht 1 Härtegradstufe.

### Programmierung der Wasserhärte

1. Zum Zugriff auf das Menü Programmierung die Taste P drücken.
2. Drehen Sie den Wahlschalter, bis auf dem Display die Schrift "Wasserhärte" angezeigt wird.
3. Durch Drücken der Taste **OK** >  die Auswahl bestätigen (oder die Taste  < **ESC** zum Verlassen).
4. Den Wahlschalter drehen und den durch den Reaktionsstreifen gemessenen Härtegrad einstellen (siehe Abb. im vorherigen Abschnitt).
5. Zur Bestätigung der Einstellung die Taste **OK** >  drücken.
6. Zum Verlassen des Menüs die Taste  < **ESC** drücken.

Nun ist die Kaffeemaschine gemäß der neuen Einstellung der Wasserhärte programmiert.

### TECHNISCHE DATEN

Spannung: 220-240 V~ 50/60 Hz max. 10A

Leistungsaufnahme: 1350 W

Druck: 15 bar

Fassungsvermögen des Wassertanks: 1,7 Liter

Maße LxHxT: 272x374x441 mm

Gewicht: 11,4 kg

**CE** Das Gerät entspricht den folgenden EG-Richtlinien:

- Niederspannungsrichtlinie 2006/95/EG;
- EMV-Richtlinie 89/336/EWG und folgenden Änderungen 92/31/EWG und 93/68/EWG.

Die mit Lebensmitteln in Berührung kommenden Materialien und Gegenstände entsprechen den Vorschriften der Europäischen Verordnung 1935/2004.


### ENTSORGUNG



Die Elektrogeräte dürfen nicht zusammen mit dem Hausmüll entsorgt werden. Die mit diesem Symbol gekennzeichneten Geräte unterliegen der Europäischen Richtlinie 2002/96/EG.

Alle elektrischen und elektronischen Altgeräte müssen separat vom Hausmüll entsorgt und zu den eigens vom Staat eingerichteten Sammelstellen gebracht werden. Durch die korrekte Entsorgung des Gerätes werden die Umwelt geschützt und Risiken für die Gesundheit der Personen vermieden. Für weitere Informationen bezüglich der Entsorgung von Altgeräten wenden Sie sich bitte an die Stadtverwaltung, an das Entsorgungsamt oder an das Fachgeschäft, wo Sie das Gerät gekauft haben

## ANGEZEIGTE MELDUNGEN AUF DEM DISPLAY

ANGEZEIGTE MELDUNG	MÖGLICHE URSACHE	ABHILFE
WASSERTANK FÜLLEN!	<ul style="list-style-type: none"> <li>Der Wassertank ist leer oder nicht korrekt eingesetzt.</li> </ul>	<ul style="list-style-type: none"> <li>Den Wassertank füllen und/oder korrekt einsetzen, indem Sie ihn fest hineindrücken, bis das Einrasten zu vernehmen ist.</li> </ul>
ZU FEIN GEMAHLEN MAHLWERK EINSTELLEN! Wasserauslauf ein und Ok drücken	<ul style="list-style-type: none"> <li>Der Mahlgrad ist zu fein, sodass der Kaffee zu langsam herausläuft.</li> <li>Die Kaffeemaschine kann keinen Kaffee zubereiten.</li> </ul>	<ul style="list-style-type: none"> <li>Den Drehknopf zur Einstellung des Mahlgrads um eine Position zur Nummer 7 hin nach rechts drehen, während das Mahlwerk in Betrieb ist. Die Wirkung ist erst nach 2 Kaffeeausgaben sichtbar.</li> <li>Den Heißwasserauslauf einsetzen, die Taste  drücken, und das Wasser einige Sekunden lang aus dem Auslauf herauslaufen lassen.</li> </ul>
WASSERAUSLAUF EINSETZEN!	<ul style="list-style-type: none"> <li>Der Wasserauslauf ist überhaupt nicht oder nicht korrekt eingesetzt.</li> </ul>	<ul style="list-style-type: none"> <li>Wasserauslauf fest einsetzen.</li> </ul>
KAFFEESATZBEHÄLTER ENTLEREN!	<ul style="list-style-type: none"> <li>Der Kaffeesatzbehälter (A9) ist voll oder seit der letzten Ausgabe sind mehr als 3 Tage vergangen (diese Funktion garantiert eine korrekte Hygiene der Kaffeemaschine).</li> </ul>	<ul style="list-style-type: none"> <li>Den Kaffeesatzbehälter entleeren und reinigen, danach wieder einsetzen. Wichtig: Beim Herausnehmen der Abtropfschale MUSS der Kaffeesatzbehälter stets entfernt werden, auch wenn er nur wenig gefüllt ist. Wird dieser Vorgang nicht durchgeführt, kann es vorkommen, dass bei aufeinander folgenden Kaffeezubereitungen der Kaffeesatzbehälter sich zu sehr füllt und die Kaffeemaschine verstopft.</li> </ul>
KAFFEESATZBEHÄLTER EINSETZEN!	<ul style="list-style-type: none"> <li>Der Kaffeesatzbehälter wurde nach der Reinigung nicht eingesetzt.</li> </ul>	<ul style="list-style-type: none"> <li>Die Serviceklappe öffnen und den Kaffeesatzbehälter einsetzen.</li> </ul>
MILCHBEHÄLTER EINSETZEN!	<ul style="list-style-type: none"> <li>Der Milchbehälter ist nicht eingesetzt.</li> </ul>	<ul style="list-style-type: none"> <li>Den Milchbehälter fest einsetzen.</li> </ul>
BITTE ENTKALKEN!	<ul style="list-style-type: none"> <li>Zeigt an, dass die Kaffeemaschine mit Kalk verkrustet ist.gefüllt.</li> </ul>	<ul style="list-style-type: none"> <li>Das im Kap. "Entkalkung" beschriebene Entkalkungsprogramm muss so schnell wie möglich durchgeführt werden.</li> </ul>

ANGEZEIGTE MELDUNG	MÖGLICHE URSACHE	ABHILFE
VORGEMAHLENE KAFFEE EINFÜLLEN!	<ul style="list-style-type: none"> <li>• Es wurde die Funktion "vorgemahlener Kaffee" ausgewählt, aber der vorgemahlene Kaffee wurde nicht eingefüllt.</li> <li>• Der Einfüllschacht ist verstopft.</li> </ul>	<ul style="list-style-type: none"> <li>• Den vorgemahlene Kaffee in den Einfüllschacht füllen.</li> <li>• Den Einfüllschacht mit Hilfe eines Messers, wie im Abschnitt "Reinigung des Kaffeepulvereinfüllschachts" beschrieben, entleeren.</li> </ul>
KAFFEEEMENGE REDUZ.!	<ul style="list-style-type: none"> <li>• Der Kaffeepulvereinfüllschacht ist verstopft.</li> <li>• Es wurde zu viel Kaffee verwendet.</li> </ul>	<ul style="list-style-type: none"> <li>• Den Einfüllschacht mit Hilfe eines Messers, wie im Abschnitt "Reinigung des Kaffeepulvereinfüllschachts" beschrieben, entleeren.</li> <li>• Entweder ein milderes Aroma auswählen oder die Kaffeepulvermenge reduzieren und dann erneut den Kaffee beziehen.</li> </ul>
KAFFEEBOHNENBEHÄLTER FÜLLEN!	<ul style="list-style-type: none"> <li>• Es sind keine Kaffeebohnen mehr im Behälter.</li> <li>• Der Einfüllschacht ist verstopft.</li> </ul>	<ul style="list-style-type: none"> <li>• Den Kaffeebohnenbehälter füllen.</li> <li>• Den Einfüllschacht mit Hilfe eines Messers, wie im Abschnitt "Reinigung des Kaffeepulvereinfüllschachts" beschrieben, entleeren.</li> </ul>
BRÜHGRUPPE EINSETZEN!	<ul style="list-style-type: none"> <li>• Die Brüheinheit wurde nach der Reinigung nicht mehr eingesetzt.</li> </ul>	<ul style="list-style-type: none"> <li>• Die Brüheinheit, wie im Abschnitt „Reinigung der Brüheinheit“ beschrieben, einsetzen.</li> </ul>
KLAPPE SCHLIESSEN!	<ul style="list-style-type: none"> <li>• Die Serviceklappe ist offen.</li> </ul>	<ul style="list-style-type: none"> <li>• Die Serviceklappe schließen.</li> </ul>
ALLGEMEINE STÖRUNG!	<ul style="list-style-type: none"> <li>• Das Maschineninnere ist sehr verschmutzt.</li> </ul>	<ul style="list-style-type: none"> <li>• Die Kaffeemaschine, wie im Abschnitt „Reinigung“ beschrieben, sorgfältig reinigen. Wenn die Kaffeemaschine nach erfolgter Reinigung noch immer diese Meldung anzeigt, wenden Sie sich an eine Kundendienststelle.</li> </ul>
TASTE CLEAN DRÜCKEN!	<ul style="list-style-type: none"> <li>• Es wurde gerade Milch bezogen, sodass die internen Leitungen des Milchbehälters gereinigt werden müssen.</li> </ul>	<ul style="list-style-type: none"> <li>• Die Taste CLEAN drücken und bis zur Vervollständigung der Fortschrittsleiste, die zusammen mit der Meldung „Reinigung im Gang“ auf dem Display erscheint, gedrückt halten.</li> </ul>

## LÖSUNG DER PROBLEME

Nachstehend werden einige mögliche Betriebsstörungen aufgelistet. Wenn das Problem nicht entsprechend den Anweisungen behoben werden sollte, wenden Sie sich bitte an den technischen Kundendienst.

PROBLEM	MÖGLICHE URSACHE	ABHILFE
Der Kaffee ist nicht heiß.	<ul style="list-style-type: none"> <li>Die Tassen wurden nicht vorgewärmt.</li> <li>Die Brüheinheit hat sich abgekühlt, weil nach der letzten Kaffeezubereitung 2/3 Minuten vergangen sind.</li> </ul>	<ul style="list-style-type: none"> <li>Stets vorgewärmte Tassen verwenden, indem Sie diese mit warmem Wasser ausspülen.</li> <li>Vor der Kaffeezubereitung durch Drücken der Taste  die Brüheinheit vorheizen.</li> </ul>
Der Kaffee hat wenig Crema.	<ul style="list-style-type: none"> <li>Der Kaffee ist zu grob gemahlen.</li> <li>Die Kaffeemischung ist nicht geeignet.</li> </ul>	<ul style="list-style-type: none"> <li>Den Drehkopf zur Einstellung des Mahlgrads um eine Position zur Nummer 1 hin nach links drehen, während das Mahlwerk in Betrieb ist (Abb. 8). Jeweils um eine Position vorgehen, bis die Ausgabe zufriedenstellend ist. Die Wirkung ist erst nach 2 Kaffeeausgaben sichtbar.</li> <li>Eine für Espressomaschinen geeignete Kaffeemischung verwenden.</li> </ul>
Der Kaffee tritt zu langsam oder tröpfchenweise heraus.	<ul style="list-style-type: none"> <li>Der Kaffee ist zu fein gemahlen.</li> </ul>	<ul style="list-style-type: none"> <li>Den Drehkopf zur Einstellung des Mahlgrads um eine Position zur Nummer 7 hin nach rechts drehen, während das Mahlwerk in Betrieb ist (Abb. 8). Jeweils um eine Position vorgehen, bis die Ausgabe zufriedenstellend ist. Die Wirkung ist erst nach 2 Kaffeeausgaben sichtbar.</li> </ul>
Der Kaffee tritt zu schnell heraus.	<ul style="list-style-type: none"> <li>Der Kaffee ist zu grob gemahlen.</li> </ul>	<ul style="list-style-type: none"> <li>Den Drehkopf zur Einstellung des Mahlgrads um eine Position zur Nummer 1 hin nach links drehen, während das Mahlwerk in Betrieb ist (Abb. 8). Darauf achten, den Drehknopf zur Einstellung des Mahlgrads nicht zu weit zu drehen, andernfalls kann beim Bezug von zwei Kaffees die Ausgabe tröpfchenweise erfolgen.</li> </ul>



PROBLEM	MÖGLICHE URSACHE	ABHILFE
Der Kaffee fließt nicht aus einem oder beiden Ausgüssen des Kaffeeauslaufs.	<ul style="list-style-type: none"> <li>Die Ausgüsse sind verstopft.</li> </ul>	<ul style="list-style-type: none"> <li>Die Ausgüsse mit einem Zahnstocher durchstechen und reinigen.</li> </ul>
Der Kaffee tritt nicht aus den Ausgüssen des Auslaufs, sondern an der Serviceklappe (A12) heraus.	<ul style="list-style-type: none"> <li>Die Löcher der Ausgüsse sind durch angetrocknetes Kaffeepulver verstopft.</li> <li>Der Kaffeekanal (A13) innerhalb der Serviceklappe ist blockiert.</li> </ul>	<ul style="list-style-type: none"> <li>Die Ausläufe mit einem Zahnstocher, einem Schwamm oder einer Küchenbürste mit harten Borsten säubern.</li> <li>Den Kaffeekanal (A13) sorgfältig reinigen, insbesondere an den Scharnieren.</li> </ul>
Aus dem Auslauf tritt kein Kaffee, sondern Wasser heraus.	<ul style="list-style-type: none"> <li>Der vorgemahlene Kaffee ist im Einfüllschacht (A4) stecken geblieben.</li> </ul>	<ul style="list-style-type: none"> <li>Den Einfüllschacht (A4) wie in Abschn. „Reinigung des Kaffeepulvereinfüllschachts“ reinigen</li> </ul>
Die Milch tritt nicht aus dem Milchabgaberohr (B5) heraus.	<ul style="list-style-type: none"> <li>Das Ansaugrohr wurde nicht korrekt oder überhaupt nicht eingesetzt.</li> </ul>	<ul style="list-style-type: none"> <li>Das Ansaugrohr (B4) richtig in das Gummi des Milchbehälterdeckels einführen (Abb. 18).</li> </ul>
Die Milch schäumt nur wenig auf.	<ul style="list-style-type: none"> <li>Der Deckel des Milchbehälters ist schmutzig.</li> <li>Den Cursor des Milchaufschäumers ist nicht richtig eingestellt.</li> </ul>	<ul style="list-style-type: none"> <li>Den Deckel des Milchbehälters, wie im Abschnitt „Reinigung des Milchbehälters“ beschrieben, reinigen.</li> <li>Entsprechend den Anweisungen im Abschn. „Zubereitung von Getränken mit Milch“ einstellen.</li> </ul>
Die Milch hat große Blasen oder spritzt aus dem Milchabgaberohr heraus.	<ul style="list-style-type: none"> <li>Die Milch ist nicht kalt genug oder nicht teilentrahmt.</li> <li>Den Cursor des Milchaufschäumers ist nicht richtig eingestellt.</li> <li>Der Deckel des Milchbehälters ist schmutzig.</li> </ul>	<ul style="list-style-type: none"> <li>Vorzugsweise sollte vollentrahmte bzw. teilentrahmte Milch mit Kühlschranktemperatur (etwa 5°C) verwendet werden. Sollte das Resultat dennoch nicht zufrieden stellend sein, versuchen Sie es mit einer anderen Milchmarke.</li> <li>Den Cursor etwas zur Schrift „CAFFELATTE“ hin verschieben (siehe Abschn. „Zubereitung von Cappuccino“).</li> <li>Den Deckel des Milchbehälters, wie im Abschnitt „Reinigung des Milchbehälters“ beschrieben, reinigen.</li> </ul>
Das Gerät schaltet sich nicht ein.	<ul style="list-style-type: none"> <li>Der Netzstecker ist nicht an die Steckdose angeschlossen.</li> <li>Der Hauptschalter ist nicht eingeschaltet.</li> </ul>	<ul style="list-style-type: none"> <li>Den Netzstecker an die Steckdose anschließen.</li> <li>Den auf der Rückseite des Gerätes angebrachten Hauptschalter auf Position I stellen.</li> </ul>